



Centre National
de Création Musicale
Albi – Tarn

IN A LANDSCAPE

NOUVELLE SÉRIE DE CONCERTS PROPOSÉE PAR LE
GMEA – CENTRE NATIONAL DE CRÉATION MUSICALE
ALBI-TARN DANS ET HORS LES MURS

Le projet « In a Landscape »

Une nouvelle saison de concert au GMEA – Centre National de Création Musicale d'Albi-Tarn

Le GMEA, lieu de référence de la création musicale, accueille tout au long de l'année des artistes du monde entier pour des résidences, des enregistrements et des formations.

2 temps forts, le Festival **riverrun**, au début de l'automne et la **Semaine du Son**, au cœur de l'hiver, donnent à découvrir le travail réalisé par les artistes et ce dans de nombreux lieux de la ville et du département.

La création d'une **nouvelle série de concerts** au GMEA, de novembre à avril, cherche à atteindre plusieurs objectifs.

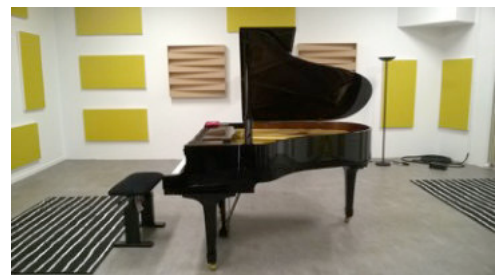
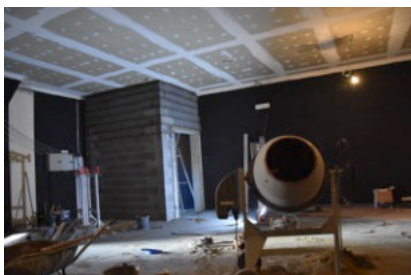
- Tout d'abord, faire connaître le lieu lui-même, installé au centre ville et pourtant jusque-là méconnu par les albigeois.
- Fidéliser tout au long de l'année un public local à la création musicale contemporaine en faisant découvrir des artistes internationaux représentatifs de la vivacité et du pluralisme de la création actuelle.
- Positionner le GMEA comme point de repère sur la cartographie internationale des lieux incontournables de diffusion de la création, en accompagnant les artistes invités à se produire dans la région, avant ou après leur passage à Albi et en cherchant à bâtir un réseau régional avec de nombreux partenaires (Toulouse, Perpignan, Montpellier, ...).
- La programmation s'attachera à faire découvrir et entendre de jeunes artistes émergents.

Live

Les concerts seront enregistrés et diffusés sur la plateforme du GMEA et auprès de radios partenaires. Des extraits de ces concerts seront en effet diffusés dans le cadre de l'émission mensuelle LHOOP, nouveau rendez-vous radiophonique construit en partenariat avec la radio Octopus basée à Rabastens.

Lieu

Avec l'arrivée du nouveau projet du GMEA en 2017, la **Ville d'Albi** a réalisé des travaux de rénovation de l'espace du rez-de-chaussée : isolation phonique depuis la rue, peintures et aménagements. Des moyens ont également été octroyés par la **Région Occitanie**, le **Département du Tarn**, et la ville pour des investissements matériels de diffusion : piano, amplis, et matériel d'enregistrement.



Novembre 2018

CLARA DE ASIS – Compositrice, performeuse



Crédit – Ncall

Clara de Asís (1988) est une compositrice et guitariste espagnole basée en France. Son travail inclut de l'électronique, des approches minimalistes et des compositions pour studio. Elle combine différents matériels et sources sonores, la guitare étant souvent mise en exergue. Elle développe une approche de l'instrumentation à la fois non conventionnelle et personnelle, avec un intérêt prononcé pour les courants minimalistes, l'auscultation spatiale et la simplicité.

Elle se produit sur les grandes scènes internationales, et elle collabore avec de nombreux artistes tels que Laura Vazquez, Noël Akchoté, d'Incise, Golem Mécanique, Bruno Duplant, Nicolas Dick, Miguel A. García, Héctor Rey, Lauri Hyvärinen.

Site :

<http://www.claradeasis.com>

Planning prévisionnel :

Date à Albi le mercredi 14 novembre

En région 2^{ème} date à Toulouse ou à La Cuisine – centre d'art et de design de Nègrepelisse (en cours)

Décembre 2018

CAMILLE EMAILLE – Percussionniste, improvisatrice



Percussionniste originaire d'un village du mercantour dans les Alpes Maritimes, Camille Emaille a fait ses études classiques aux conservatoires de Nice et de Strasbourg avant de rejoindre la Musik Akademie de Bâle (Suisse) pour se perfectionner en musique contemporaine et en improvisation avec Christian Dierstein et Fred Frith. En 2016, elle a également été étudiante invitée au Mills College d'Oakland (Californie) où elle a pu, notamment, travailler avec Roscoe Mitchell et William Winant. En 2017 elle sort son premier disque en solo BEKKOS sur le label portugais Creative Sources Recordings.

Considérant la musique et l'art comme des composants du monde et de la vie, des cellules de toute chose, indépendamment d'un temps et d'un lieu fixés, elle a développé des projets hors cadre. Le collectif #, dont elle est membre organisatrice et musicienne, organise des concerts « sauvages » dans des lieux habituellement fermés d'accès au public mais dont l'histoire et l'acoustique sont fortes. En octobre 2015, elle a organisé la première édition du festival de musiques libres, traditionnelles et expérimentales MYOSOTIS dans une ancienne synagogue désacralisée en Alsace. Elle collabore avec différents artistes travaillant avec vidéo, théâtre d'ombres et de marionnettes (Aurore Emaille pour le Spectacle Divines Bovines) et joue en duo avec la clarinettiste Xavière Fertin (duo OXKE FIXU) et avec le saxophoniste Tom Weeks ainsi qu'en trio avec les frères Arthur et Sebastian Smolyn (électronique et trombone). Lors de ses études et de workshop elle a travaillé avec William Winant, Lee Quan Ninh, Fred Frith, John Butcher, Benat Achiary, Roscoe Mitchell, Gunter Baby Sommer et Zina Parkins. Elle a également joué lors de concerts de musique contemporaine avec l'ensemble Accroche Note, L'ensemble Vertebrae, l'ensemble Boswil, le duo Oxke Fixu, le Syndronic and Variation Band en Suisse, France, Finlande et au Mexique et lors de concerts de musique improvisée avec Fred Frith, Hans Koch et Fritz Hauser. Passionnée de musique persane et orientale, elle étudie le tombak avec Pedram Khavarzamani et les tablas avec Sankar Chodhury.

Site :

<https://camilleemaille.com>

Planning prévisionnel :

Date à Albi le mercredi 12 décembre

En région 11 décembre à Perpignan en collaboration avec La Casa Musicale / association Flashback

Février 2019

FELICIE BAZELAIRE – Contrebassiste, violoncelliste, performeuse
En trio avec Léo Dupleix et Taku Sugimoto



Crédit – Heiko Purnhagen

Félicie Bazelaire est une contrebassiste et violoncelliste basée à Paris. Elle a obtenu son Prix de violoncelle au Conservatoire de Reims et son master de contrebasse au CNSMDP de Paris. Elle partage son temps entre concerts, performances et pédagogie. Elle enseigne la contrebasse au Conservatoire de la Vallée de Chevreuse. Violoncelliste au sein de l'ensemble Hodos, elle a collaboré avec l' Ensemble Intercontemporain. Depuis 2012, elle travaille sur un programme pour contrebasse solo d'œuvres issues du répertoire contemporain (*Cage, Feldman, Scelsi*).

Après des études de piano jazz, dans différents conservatoires en France et en Belgique, **Leo Dupleix** se consacre depuis aux musiques expérimentales et improvisés. Il utilise divers outils de production sonore, résonances d'objets motorisés, ondes sinus, bruits blancs, feed-back, voix, et enregistrements de terrains. Son champs d'action est large et traverse la performance, le concert, et la composition. Il s'attache à explorer la notion d'espace, qu'il soit physique, sonore, social, psychique...

Taku Sugimoto est actif comme compositeur, mais garde un intérêt pour l'improvisation.

Ces dernières années, il collabore étroitement avec Radu Malfatti, Manfred Werder, Stefan Thut, Christian Alvear, Christian Kobi, Simon Roy Christensen, Johnny Chang, Takeshi Masubuchi, et Minami Saeki. Il est membre du « Suidobashi Chamber ensemble », qui se concentre sur le répertoire contemporain ou expérimental.

Site :

<https://www.sites.google.com/site/feliciebazelaire/>

Planning prévisionnel :

Date à Albi en février 2019 à déterminer

Mars 2018

PRUNE BECHEAU - Violoniste



Prune Bécheau vitraille et vitre en Dordogne. Elle se forme classique dès son plus jeune âge avec le violon, puis se forme baroque un peu plus tard, puis se déforme et se réforme encore un peu après. Aujourd'hui, elle s'adonne à différentes pratiques, noise collective et lutherie improvisée, musiques festives et circonstancielles, détournement de radios commerciales, enregistrements de terrain et de matière, punk expérimental et chanson minimaliste, no-wave en bois et variété italienne, hard-tek acoustique et jeux d'archets, compositions pour appeaux ou pour pluie. Depuis début 2011, elle développe sur violon baroque des extensions des usages de l'archet, en explorant les possibilités offertes par les frottements longitudinaux, transversaux et torsionnels du crin sur la corde, et par les différents paramètres de pression, d'inclinaison et de vitesse d'archet. Elle est par ailleurs membre des groupes Urs Graf Consort et Panrace Project, au sein desquels elle chante et joue également du clavier (piano, orgue ou synthétiseur).

Site :

<https://prunebecheau.bandcamp.com>

Planning prévisionnel :

Date à Albi en mars 2019 à déterminer

Avril 2019

Bérangère MAXIMIN – composition et dispositif électroacoustique



Crédit – Marie Dricot

Officiant dans son studio personnel depuis 2008, **Bérangère Maximin** a développé sa propre approche de l'art sonore et de la musique électroacoustique, composant des pièces denses et immersives à l'impact immédiat. En quatre albums qui ont suscité un intérêt international, elle a révélé un goût pour le mélange de sons hétérogènes avec un sens du détail, une écriture sonore nuancée et dynamique avec le matériau numérique. La musique de Bérangère Maximin engage l'auditeur à considérer les espaces et les textures, l'ambivalence des sons fixés sur support et leurs totales indépendances de leurs sources étant au centre de son travail.

Les oeuvres de la compositrice sont sortis sur Tzadik / Composer Series (USA), Sub Rosa / Framework (BE) et Crammed Discs / Made To Measure (BE). Elle répond également à l'invitation du producteur Craig Leon et contribue à la ré-activation de son label Atlas Realisations (US/UK) avec un cinquième opus électroacoustique intitulé *Frozen Refrains* sorti en vinyle l'été dernier.

Bérangère Maximin se produit en concert dans des lieux tels que la Hayward Gallery de Londres, Roulette à New York, le festival FIMAV de Victoriaville au Québec, le festival Présences Electronique, la crypte de la Cathédrale Notre-Dame-de-Paris et le Palais de Tokyo, les Musées d'Art Contemporain de Bordeaux et Strasbourg en France, le Teatro Della Pergola de Florence, le festival Angelica de Bologne, Dampfzentrale à Berne, Ausland et l'Eglise Baptiste de Charlottenburg à Berlin, le Push festival en Suède, le Cafe Oto à Londres parmi d'autres saisons de concerts, festivals et clubs à travers l'Europe, la Chine et l'Amérique du Nord.

Depuis 2010, le compositeur a également obtenu des commandes et des temps de résidence à l'Ina-GRM (2010, 2011, 2012), dans les studios de EMS à Stockholm (2014), à La Muse En Circuit (2014), Grim-Montévidéo (2010), l'Institut IMEB (France) et a été lauréate du programme 'Villa Médicis Hors Les Murs' à New York (Cultures France, 2011).

Le premier concert solo de Bérangère Maximin cette l'année s'est produit dans le cadre de la saison ePhil de l'Elbphilharmonie à Hambourg (DE) en février 2018.

Site :

<https://www.berangeremaximin.com>

Planning prévisionnel :

Date à Albi en avril 2019 à déterminer